

  
**baqsimi**<sup>TM</sup>  
(glukagón) 3 mg nosový prášok



Neotvárajte tubus, kým nie je potrebné liek použiť.

  
**baqsimi**<sup>TM</sup>  
(glukagón) 3 mg nosový prášok

## PRÍRUČKA PRE PACIENTA A RODINNÝCH PRÍSLUŠNÍKOV



## BUĎTE PRIPRAVENÍ NA NEBEZPEČENSTVO NÍZKEJ HLADINY CUKRU V KRVÍ

Ak ste liečení inzulínom, musíte sa pripraviť aj na nebezpečenstvo nízkej hladiny cukru v krvi (závažnú hypoglykémiu).

**Nazrite dovnútra a naučte sa viac o nebezpečenstve nízkej hladiny cukru v krvi a o lieku Baqsimi.**

### Indikácia

Baqsimi je určený na liečbu závažnej hypoglykémie u dospelých, dospievajúcich a detí starších ako 4 roky s diabetom.

Prečítajte si celú písomnú informáciu pre používateľa a návod na použitie, ktoré sú súčasťou balenia lieku Baqsimi.

Vo vnútri, na strane 6 nájdete dôležité kontaktné informácie.



Eli Lilly Slovakia s.r.o.,  
Svätoplukova 18892/2 A, 821 08 Bratislava  
Tel.: +421 220 663 111

ŠÚKL schválil: 02. augusta 2022; verzia 1.2

## ČO JE BAQSIMI

- Baqsimi je forma glukagónu, ktorá sa strieka do nosa. Glukagón je prírodný hormón, ktorý sa tvorí v pankrease. Funguje opačným spôsobom ako inzulín a zvyšuje hladinu cukru v krvi.
- Baqsimi je pripravený na použitie a nemusí sa ani miešať ani odmeriavať. Dodáva sa v presne odmeranej dávke.
- Baqsimi nemusíte vdychovať. **Má sa podať v prípade, ak máte veľmi nízku hladinu cukru v krvi, aj vtedy, ak ste v bezvedomí, máte upchatý nos, alebo ak ste užili nosné kvapky.**
- Baqsimi sa nemusí uchovávať v chladničke. Má sa uchovávať pri teplotách do 30 °C.



Prečítajte si celú Písomnú informáciu pre používateľa a návod na použitie, ktoré sú súčasťou balenia lieku Baqsimi.

## KEDY SA BAQSIMI POUŽÍVA

- Baqsimi sa má podať vtedy, ak sa u vás objaví taká nízka hladina cukru v krvi, že nie ste schopný/á jesť ani piť, a potrebujete pomoc inej osoby.
- Je dôležité, aby ľudia vo vašom okolí vedeli rozpoznať možné príznaky núdzového stavu s nízkou hladinou cukru v krvi a mohli ste sa na nich spoľahnúť, že vám v prípade potreby budú pripravení pomôcť.

K možným príznakom núdzového stavu s nízkou hladinou cukru v krvi patria:

- závraty
- výkyvy nálady
- nepozornosť alebo zmätenosť
- nedostatočná koordinácia
- záchvat alebo bezvedomie
- tras alebo potenie



  
**baqsimi**<sup>TM</sup>  
(glukagón) 3 mg nosový prášok

## AKO SA BAQSIMI POUŽÍVA

Pred použitím Baqsimi si prečítajte návod na použitie.

- Ukážte rodinným príslušníkom a priateľom, kde máte Baqsimi uložené a vysvetlite im, kedy a ako ho treba použiť. **Je dôležité, aby vedeli, ako ho použiť ešte predtým, ako to budete potrebovať.**
- **Neodstraňujte** zmršťovaciu fóliu ani **neotvárajte** tubus, kým nie je potrebné liek použiť. Po otvorení tubusu sa do lieku môže dostať vlhkosť a liek nemusí účinkovať tak, ako sa očakávalo.
- **Nestláčajte** piest predtým, ako budete pripravený podať si dávku. V opačnom prípade miniete jedinú dávku z jednodávkového obalu.
- Baqsimi sa nemá používať po dátume expirácie.

### Príprava dávky:

- Odstráňte zmršťovaciu fóliu tak, že odlúpnete červený pásik.
- Otvorte uzáver a vyberte jednodávkový obal z tubusu.



Prečítajte si celú Písomnú informáciu pre používateľa a návod na použitie, ktoré sú súčasťou balenia lieku Baqsimi.

## AKO SA BAQSIMI PODÁVA

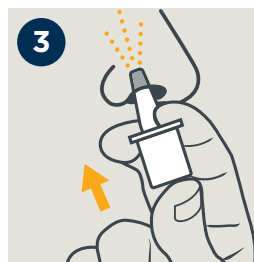
Podanie dávky:



- **UCHOPTE** jednodávkový obal tak, ako na obrázku. **Nestláčajte piest pred vsunutím do nosa.**



- **VSUŇTE** špičku do jednej nosnej dierky.



- **STLAČTE** piest úplne na doraz tak, aby **nebolo vidno zelený pásik.**

  
**baqsimi**<sup>™</sup>  
(glukagón) 3 mg nosový prášok

## AKO SA BAQSIMI PODÁVA

(POKRAČOVANIE)

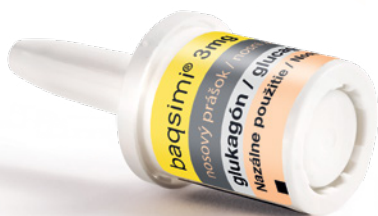
### Po podaní dávky:

Ak je osoba v bezvedomí, po podaní Baqsimi ju obráťte nabok.

### Okamžite privolajte lekársku pomoc.

Povzbudte danú osobu, aby čo najskôr skonsumovala niečo s vysokým obsahom cukru, ako napríklad cukrík alebo ovocný džús.

### Použitý jednodávkový obal aj tubus zlikvidujte.



Video o tom, **ako správne používať Baqsimi** nájdete na [www.baqsimi.eu](http://www.baqsimi.eu)

### Hlásenie podozrení na vedľajšie účinky

Ak máte podozrenie, že sa u vás vyskytol akýkoľvek vedľajší účinok, obráťte sa na svojho lekára, lekárnika alebo zdravotnú sestru. To sa týka aj akýchkoľvek vedľajších účinkov, ktoré nie sú uvedené v Písomnej informácii pre používateľa. Podozrenia na vedľajšie účinky môžete hlásiť aj sami priamo na: Štátny ústav pre kontrolu liečiv, Sekcia klinického skúšania liekov a farmakovigilancie, Kvetná 11, 825 08 Bratislava,

**tel.:** +421 2 507 01 206, e-mail: [neziaduce.ucinky@sukl.sk](mailto:neziaduce.ucinky@sukl.sk)

Tlačivo na hlásenie podozrenia na nežiaduci účinok lieku je na webovej stránke [www.sukl.sk](http://www.sukl.sk) v časti Bezpečnosť liekov/ Hlásenie podozrení na nežiaduce účinky liekov. Formulár na elektronické podávanie hlásení:

<https://portal.sukl.sk/eskadra/>

### Odkazy a kontaktné informácie

Ak máte akékoľvek otázky k informáciám v tejto brožúre alebo ohľadom bezpečného a účinného používania lieku Baqsimi, kontaktujte spoločnosť Lilly na tel. číslo 0800 112 122 alebo e-mailom na [medinfo\\_sk@lilly.com](mailto:medinfo_sk@lilly.com)

6 Prečítajte si celú Písomnú informáciu pre používateľa a návod na použitie, ktoré sú súčasťou balenia lieku Baqsimi.

## DAJTE INÝM OSOBÁM VEDIETĚ, ŽE MÁTE PRI SEBE BAQSIMI

Karta Baqsimi je navrhnutá tak, aby osobám vo vašej blízkosti umožnila zistiť, čo majú hľadať, aby vám pomohli v prípade hypoglykémie (nízkej hladiny cukru v krvi).

Vyberte si možnosť, ktorá je pre vás najlepšia a majte kartu uloženú na mieste, kde ju iné osoby ľahko nájdú. Nezapadnite na voľný riadok napísať, kde máte Baqsimi uložený.

**V PRÍPADE NÍZKEJ  
HLADINY CUKRU  
V KRVI HĽADAJTE  
MALÝ ŽLTÝ TUBUS**

**MÁM CUKROVKU. KEĎ MI KLESNE HLADINA  
CUKRU V KRVI, NEDOKÁŽEM SI SÁM POMÔČT.**

Malý žltý tubus nájdete v/na:

**Neotvárajte tubus, kým nie je potrebné liek použiť.  
Postupujte podľa návodu na použitie  
a potom privolajte lekársku pomoc.**



**baqsimi**™  
(glukagón) 3 mg nosový prášok