

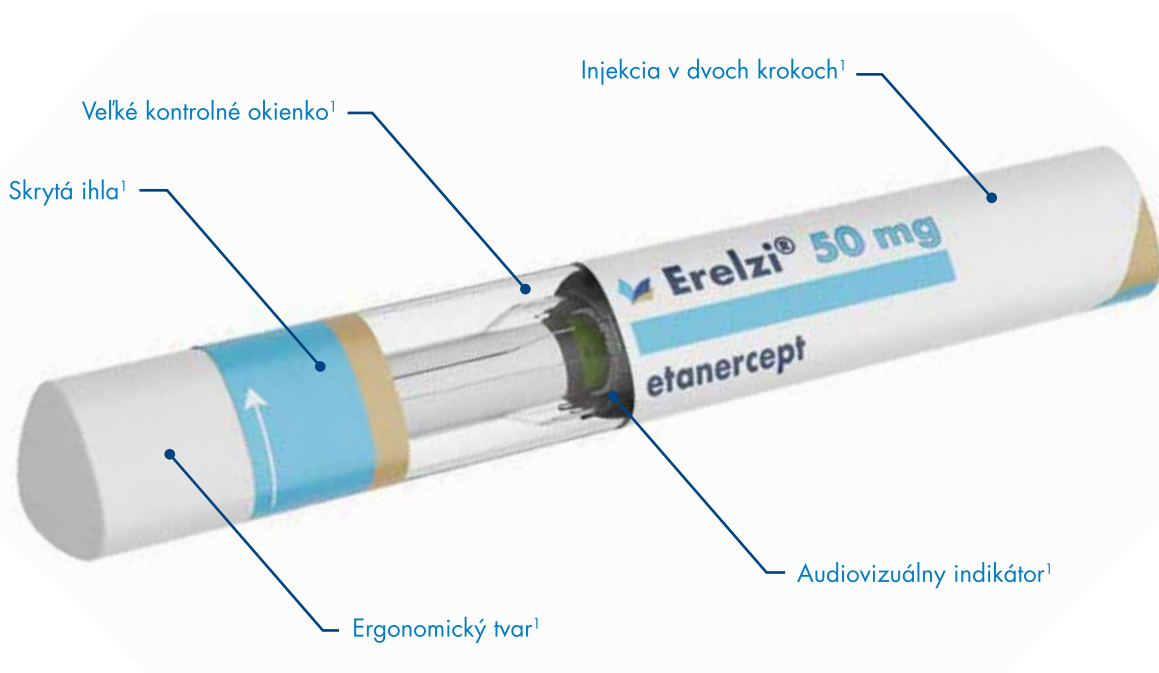


Edukačný materiál pre zdravotníckych pracovníkov

Podrobné pokyny na správne použitie pera na injekciu pre pacientov a zdravotníckych pracovníkov:

Pero Erelzi SensoReady®:

SÚPRAVA NA UKÁŽKU POUŽITIA PERA PRE ZDRAVOTNÍCKYCH PRACOVNÍKOV PERO SENSOREADY® (50 MG)



POMÔŽE VÁM UKÁZAŤ SPÔSOB PODANIA

Táto súprava je určená na ukážku, ako sa používa pero Erelzi SensoReady®. Má vám pomôcť naučiť pacientov, ako si majú správne sami podať injekciu pomocou pera. Po každom použití môžete pero vrátiť do pôvodného stavu, aby ste mohli pacientom opakovane predviesť použitie pera.

Pero Erelzi SensoReady® je pomôcka na subkutánne podanie lieku Erelzi (etanercept). Táto pomôcka je dostupná pre 50 mg injekciu.¹

Táto pomôcka na ukážku použitia pera Erelzi SensoReady® neobsahuje liek ani ihlu a manipulácia pacientmi je bezpečná.

Pomôcka na ukážku má dátum expirácie 3 roky. Prosím, kontaktujte zástupcu spoločnosti Sandoz, ak pomôcka prestane byť funkčná.

PRED UKÁŽKOU POUŽITIA PERA SENSOREADY®

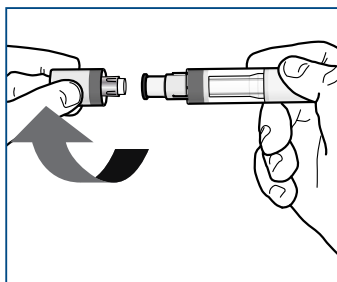
Uistite pacienta, že toto je pomôcka na ukážku použitia pera. Cieľom vášho stretnutia je naučiť pacienta zaobchádzať s perom, aby si bol istý, že podanie si injekcie je jednoduché a bez stresu.

Uistite sa, aby ste prebrali nasledujúce body týkajúce sa bezpečnosti a naučili pacienta správne a bezpečne zaobchádzať s perom - tieto body musí pacient dodržiavať pri podaní injekcie lieku Erelzi.

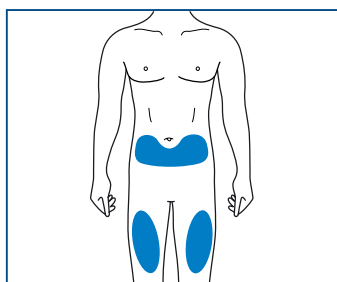
- Skontrolujte, či je pero v rozsahu dátumu expirácie.¹
- Skontrolujte, či je tekutina číra alebo mierne opaleskujúca, bezfarebná alebo mierne nažltlá. Môže obsahovať malé biele alebo takmer priesvitné bielkovinové častice.¹
- Skontrolujte, či bezpečnostný spoj nie je poškodený.¹

Ak niektorý z týchto bodov nie je splnený, pacient má vrátiť pero do lekárne.¹

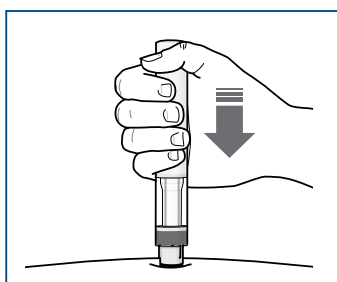
AKO POUŽÍVAŤ POMÔCKU NA UKÁŽKU POUŽITIA PERA SENSOREADY®



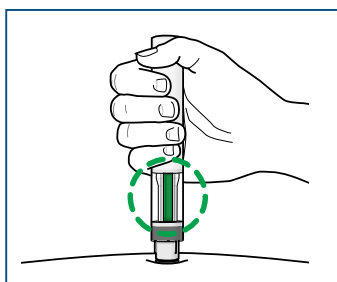
- Táto pomôcka nemá ihlu, ale obsahuje bielu plastovú časť, ktorá umožňuje predviesť podanie injekcie bez prepichnutia kože.
- *Zdôraznite pacientovi, že musí očistiť miesto podania injekcie tampónom napusteným alkoholom.¹*
- Odskrutkujte uzáver v smere šípky.¹



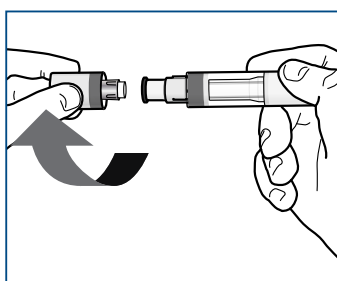
- Nájdite na tele pacienta vhodné miesto na podanie injekcie.¹
- *Pozorne ukážte pacientovi vhodné miesto na podanie injekcie.¹*
- Umiestnite pero vertikálne (pod 90° uhlom).¹



- Pritlačte pero pevne ku koži pacienta a začnite podávať injekciu. Ďalej držte pero pevne pritlačené ku koži pacienta.¹
- Počas podania injekcie budete počuť dve kliknutia: prvé kliknutie je znamením, že sa začalo podanie injekcie a druhé kliknutie je znamením, že podanie injekcie sa takmer skončilo.¹
- *Vysvetlite význam týchto kliknutí pacientovi.*



- Skontrolujte, či zelený indikátor zaplnil okienko a prestal sa posúvať.¹ Teraz môžete pero odtiahnuť.
- *Vysvetlite pacientovi, ako bezpečne zlikvidovať pero SensoReady® a zdôraznite, že nikdy nesmie pero znovu použiť.¹*



- Aby ste uviedli pomôcku do pôvodného stavu, jednoducho zatlačte uzáver späť. Pomôcka sa vráti do pôvodného stavu po odstránení uzáveru.

Hlásenie podozrení na nežiaduce reakcie

Hlásenie podozrení na nežiaduce reakcie po registrácii lieku je dôležité. Umožňuje priebežné monitorovanie pomeru prínosu a rizika lieku. Od zdravotníckych pracovníkov sa vyžaduje, aby hlásili akékoľvek podozrenia na nežiaduce reakcie na štátny ústav pre kontrolu liečiv, Sekcia klinického skúšania liekov a farmakovigilancie, Kvetná ul. 11, SK-825 08 Bratislava 26, Tel: + 421 2 507 01 206, e-mail: neziaduce.ucinky@sukl.sk. Tlačivo na hlásenie nežiaduceho účinku je na webovej stránke www.sukl.sk v časti Bezpečnosť liekov/ Hlásenie o nežiaducich účinkoch. Formulár na elektronické podávanie hlásení: <https://portal.sukl.sk/eskadra/>.

Referencie:

1. Písomná informácia pre používateľa pre Erelzi

RMP – Risk Management Plan / Plán riadenia rizík, ŠÚKL – Štátny ústav pre kontrolu liečiv

Dátum prípravy materiálu: november 2020, **číslo materiálu:** 74313_11_21_BIO
SANDOZ d.d. – organizačná zložka, Žižkova 22B, 811 02 Bratislava, tel.: 02/50 706 111

Edukačný materiál ERELZI® - RMP verzia 3.0
ŠÚKL schválil dňa: 11.11. 2020