



Váš sprievodca liečbou Lucentisom (ranibizumab)

**Cieľom tejto príručky je lepšie porozumieť
liečbe Lucentisom pri poškodení zraku
v dôsledku neovaskularizácie chorioidey (CNV)**

ČASŤ 1 – ČO JE LUCENTIS®?

ČO JE LUCENTIS®?

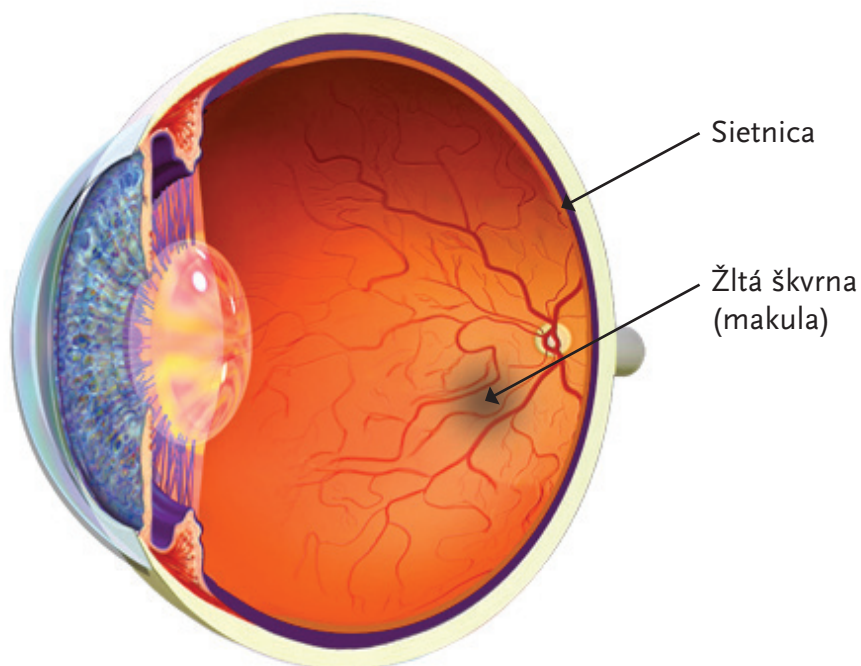
- Pri CNV rastú v oku abnormálne krvné cievy, ktoré môžu presakovať a viesť k strate zraku.¹
- Lucentis® špecificky rozpoznáva a zabraňuje rastu nových ciev v oku, a tak môže pomôcť zastaviť presakovanie a stratu zraku.²

1. Miller DG, Singerman LJ. *Optom Vis Sci.* 2006; 83(5): 316-325; 2. Ferrara N, *et al. Retina.* 2006; 26(8): 859-870.

PREČO MI BOL PREDPÍSANÝ LUCENTIS®?

Bola vám diagnostikovaná neovaskularizácia chorioidey (CNV)

- CNV je ochorenie, ktoré postihuje žltú škvrnu (makulu)¹, časť sietnice v zadnej časti oka²
- Žltá škvrna alebo makula je oblasť sietnice, ktorá vám umožňuje vidieť ostro v strede zorného poľa²
- CNV je charakterizovaná tvorbou nových, slabých krvných ciev pod makulou, z ktorých môže presakovať tekutina a krv do sietnice, čo poškodzuje Vaše centrálné videnie¹
- CNV je pozorovaná u vekom podmienenej degenerácii makuly (VPMD); avšak môže byť tiež spojená s inými ochoreniami. Patria sem ochorenia: CNV pri patologickej krátkozrakosti (PM), angiodné pruhy alebo centrálna serózna chorioretinopatia (CSC) a zápalová CNV.¹

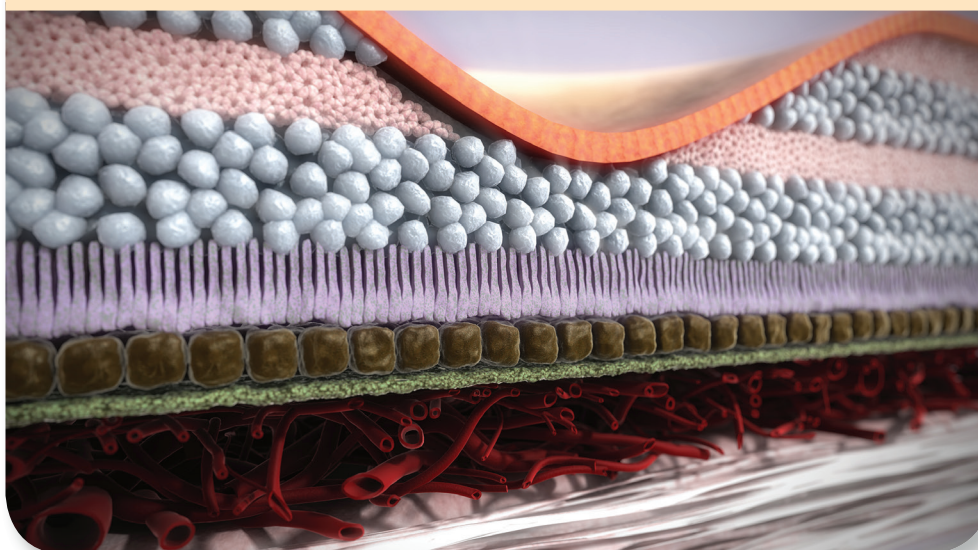


1. Miller DG, Singerman LJ. *Optom Vis Sci.* 2006; 83(5): 316-325; 2. Jager RD, et al. *N Engl J Med.* 2008; 358(24): 2606-2617.

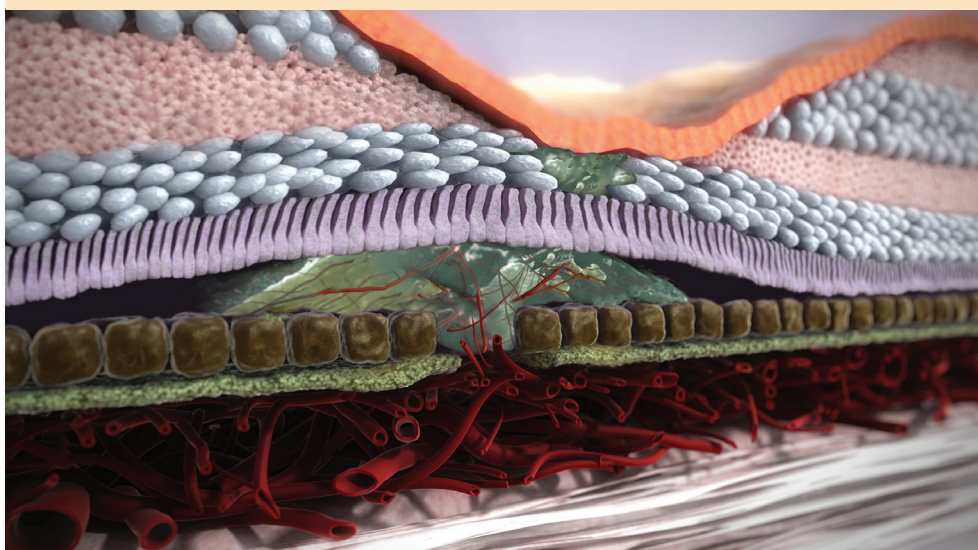
Obrázok: Blausen.com staff. "Blausen gallery 2014". *Wikiversity Journal of Medicine.* DOI:10.15347/wjm/2014.010. ISSN 20018762. (Own work) [CC-BY-3.0 (<http://creativecommons.org/licenses/by/3.0>)], via Wikimedia Commons. Available: http://commons.wikimedia.org/wiki/File:Blausen_0312_DiabeticRetinopathy.png [accessed October 2016].

ČASŤ 2 – PREČO MI BOL PREDPÍSANÝ LUCENTIS®?

Zdravá sietnica



Sietnica poškodená v dôsledku CNV



tvorba nových, slabých krvných ciev a ich presakovanie,
čo poškodzuje makulu

ČASŤ 3 – AKO SA DIAGNOSTIKUJÚ RETINÁLNE OCHORENIA?

- Existuje celý rad rôznych techník používaných na vyšetrenie oka. Tie môžu byť rozdelené do dvoch širokých kategórií v závislosti od toho, čo sa vyšetruje:
 - > funkcia očí: sem patria techniky posudzujúce videnie, napr. optotypy;
 - > štruktúra očí: tieto techniky skúmajú tkanivá oka, ich poškodenie alebo ochorenia.
- Rovnako ako štandardné testy (optotypy, vyšetrenie oka ručným prístrojom, atď.),^{1,2} používajú sa ďalšie doplňujúce techniky na vyšetrenie ciev a tkanív.²
- **Fluoresceínová angiografia** je technika používaná pre vizualizáciu ciev v zadnej časti oka^{1,3}
 - > lekár vám najskôr rozšíri zrenicu očnými kvapkami;
 - > potom vám pichne do ramena žlté farbivo (to spôsobí, že cievny budú pri určitom type svetla lepšie viditeľné);
 - > lekár urobí sériu fotografií.
- **Optická koherentná tomografia** je bežne používanou metódou, ktorej výsledkom sú prierezové obrazy zadnej časti oka^{2,4}
 - > Jedná sa o neinvazívnu techniku⁴, ktorá si vyžaduje, aby ste držali hlavu rovno a pozerali sa do prístroja; prístroj urobí detailné zábery vašej sietnice bez akéhokoľvek kontaktu s okom.

1. Lueck CJ, et al. *J Neurol Neurosurg Psychiatry*. 2004; 75(Suppl 4): iv2-iv11; 2. American Academy of Ophthalmology. Available: www.aao.org/Assets/dba38b76-3095-4360-8cb6-0oadab3aad68/635919125497230000/diabetic-retinopathy-ppp-pdf [accessed October 2016]; 3. Arias L, Mones J. AMD Book: Fluorescein angiography. Available: <http://www.amdbook.org/content/fluorescein-angiography-o> [accessed October 2016]; 4. Huang D, et al. *Science*. 1991; 254(5035): 1178-1181.

ČASŤ 4 – AKO SA LIEČBA LUCENTISOM PODÁVA?

- Lucentis® je injekcia do oka a aplikuje vám ju váš oftalmológ
- Je normálne pociťovať obavy z takejto injekcie, ale väčšina pacientov hovorí, že injekcia je bezbolestná a vyzerá horšie, ako v skutočnosti je.¹
 - > Väčšina pacientov tiež hovorí, že akékoľvek obavy z injekcie sa rozptýlia po prvom podaní.¹

Čo sa bude diať počas návštevy lekára?

- V deň podania injekcie sa zdravotníci postarajú o to, aby ste sa cítili uvoľnene a pohodlne.
- Pred podaním Lucentisu informujte lekára, ak ste mali cievnu mozgovú príhodu alebo sa u vás vyskytli prechodné príznaky cievnej mozgovej príhody (slabosť alebo ochrnutie končatín alebo tváre, ťažkosti s rozprávaním alebo porozumením), aby mohol rozhodnúť, či je pre vás táto liečba najvhodnejšia.
- Lekára tiež informujte, ak užívate alebo ste nedávno užívali akékoľvek iné lieky, vrátane liekov, ktoré nie sú viazané na lekársky predpis.
- Lekár alebo sestra vám:
 - > prekryjú tvár a oblasť okolo oka špeciálnym rúškom;
 - > vyčistia oko a okolitú kožu;
 - > pridržia oko otvorené, aby ste nežmurkli;
 - > znecitlivia oko anestetikom, aby ste necítili bolesť.
- Lekár vám potom podá injekciu do očného bielka. Pri podávaní injekcie môžete cítiť mierny tlak.
- Je veľmi dôležité, aby ste lekárovi povedali, ak:
 - > máte infekciu oka;
 - > máte bolesť oka alebo začervenanie oka;
 - > si myslíte, že by ste mohli mať alergiu na Lucentis® alebo na Betadine®† (jód)

1. Thetford C, et al. *Br J Vis Impair.* 2013; 31(2): 89-101. †Betadine is a registered trademark of Mundipharma AG.

ČO SA STANE PO TOM, AKO DOSTANEM INJEKCIU LUCENTISU?

- Lekár vám urobí očné vyšetrenia, vrátane merania očného tlaku, aby si bol istý, že liečba prebehla v poriadku.
- Miesto na očnom bielku, do ktorého vám podali injekciu, bude pravdepodobne červené
 - > toto začervenanie je normálne a po niekoľkých dňoch vymizne;
 - > ak nebude ustupovať alebo sa zhorší, vyhľadajte svojho lekára.
- Možno budete vidieť niekoľko škvŕn alebo malé plávajúce čiastočky v zornom poli
 - > tieto škvŕny sú normálne a mali by sa po niekoľkých dňoch stratiť;
 - > ak nezmiznú alebo sa zhoršia, vyhľadajte svojho lekára.
- Pred podaním injekcie vám rozšíria očné zrenice, a preto môžete mať niekoľko hodín po podaní ťažkosti s videním
 - > nemali by ste šoférovať, kým sa vám videnie neupraví do normálu
- V týždni po podaní injekcie je veľmi dôležité, aby ste sledovali zmeny v oku alebo celkové telesné zmeny.
- V zriedkavých prípadoch injekcie do oka môžu spôsobiť infekciu.
- Obráťte sa čo najskôr na svojho lekára, ak spozorujete niektorý z nasledujúcich príznakov alebo prejavov v oku:
 - > bolesť;
 - > citlivosť na svetlo/slzenie;
 - > opuch viečka alebo iný opuch;
 - > zhoršujúce sa začervenanie;
 - > rozmazané, skreslené videnie alebo náhla strata videnia;
 - > záblesky svetla;
 - > plávajúce čiastočky, čierne škvŕny alebo farebné tiene v zornom poli;
 - > vysychanie povrchu oka.
- Obráťte sa na svojho lekára čo najskôr aj vtedy, ak spozorujete inú nežiaducu udalosť, ktorá nie je spomenutá v zozname.

Ako dlho budem potrebovať liečbu Lucentisom?

- Každý pacient je iný. Pokračovanie liečby Lucentisom budete potrebovať v závislosti od toho, ako sa bude meniť Váš zrak.
- Porozprávajte sa so svojim lekárom o výsledkoch liečby a povedzte mu o svojich pocitoch ohľadom liečby.
- Ak sa vám zrak hneď nezlepší, je dôležité, aby ste aj naďalej navštevovali svojho lekára v dohodnutých termínoch.
 - > **Najlepší spôsob, ako si môžete udržiavať nezávislosť a chrániť zrak, je pravidelne navštevovať svojho lekára.**
 - > **Určite sa o dostupných možnostiach porozprávajte so svojim lekárom.**
- Ak zvažujete ukončenie liečby Lucentisom, najskôr sa poraďte so svojim lekárom
- Opýtajte sa vášho lekára na akékoľvek ďalšie informácie týkajúce sa použitia tohto lieku.
- Dodržujte pokyny vášho lekára. Môžu sa líšiť od všeobecných údajov v tejto brožúre.

Váš lekár bude sledovať stav vášho oka a v závislosti od vašej reakcie na liečbu rozhodne, či a kedy budete potrebovať ďalšiu liečbu.

Vždy chodte na dohodnutú návštevu, ktorú vám lekár naplánuje.

Ak ste nemohli prísť na aplikáciu lieku Lucentis[®], obráťte sa na svojho lekára čo najskôr.

Čo môžem urobiť pre zlepšenie svojho zraku?

- **Pravidelne si sledujte svoje videnie**
 - > Doma si robte poznámky o akýchkoľvek zmenách vo videní.
 - > Budte aktívny a obráťte sa na svojho lekára alebo sestru, ak si všimnete akékoľvek zmeny.
- **Vyrovnať sa so zmenami zraku môže byť náročné - je úplne v poriadku, ak potrebujete podporu**
 - > Porozprávate sa s rodinou a priateľmi o vašom stave a dajte im vedieť, ak máte ťažkosti s čítaním, orientáciou, užívaním liekov alebo pri domácich prácach.
 - > Ak nemáte rodinu alebo priateľov, ktorí by vám mohli pomôcť, poraďte sa s lekárom o možnosti asistenčných služieb.

Odložte si túto brožúru; možno si ju budete musieť prečítať znovu.

Ak máte akékoľvek ďalšie otázky, obráťte sa na svojho lekára.

Ak sa u vás vyskytnú akékoľvek príznaky, ktoré by mohli súvisieť s užívaním lieku Lucentis[®], ale nie sú uvedené v tejto príručke, prosím, povedzte to svojmu lekárovi.

